

**Gmina Bełżec**  
ul. Lwowska 5  
**22-670 Bełżec**

## **W Y P I S**

ze zmiany ustaleń miejscowego planu zagospodarowania przestrzennego Gminy Bełżec

Podstawa: zmiana miejscowego planu zagospodarowania przestrzennego Gminy Bełżec zatwierdzony uchwałą Nr XII/66/2015 Rady Gminy Bełżec z dnia 10 Listopada 2015 r. /Dz. Urz. Województwa Lubelskiego Poz. 287 z dnia 15 stycznia 2016 r./.

Dotyczy: budowy wodociągu wraz ze stacją uzdatnienia wody dla Gminy Bełżec – etap I, działki nr 569, 581, 582, 584, 586, 588, 590, 591, 593, 595, 598, 599, 606, 607, 608.

### **I USTALENIA OGÓLNE**

Zgodnie z ustaleniami zmiany miejscowego planu zagospodarowania przestrzennego Gminy Bełżec, na obszarze objętym ustaleniami planu wyznaczono tereny o określonym przeznaczeniu i zasadach zagospodarowania, wyodrębnione na rysunku planu i oznaczone symbolami, na których projektowana jest sieć wodociągowa:

- 1) **MN** – teren zabudowy mieszkaniowej jednorodzinnej, w rozumieniu prawa budowlanego, z możliwością wprowadzenia usług nieuciążliwych.
- 2) **ZU** – teren zieleni urządzonej, tereny zieleni publicznej, przez co rozumie się grunty na których występują zbiorowiska roślinności spełniające cele wypoczynkowe, zdrowotne i estetyczne.
- 3) **KDD** – teren drogi publicznej gminnej klasy technicznej D /dojazdowa/.
- 4) **KDW** – teren drogi wewnętrznej.
- 5) **KDPJ** – teren ciągu pieszo – jezdni.
- 6) **KDP** – teren ciągu pieszego.
- 7) Infrastruktura techniczna w formie liniowej /zamieszczona na rysunku zmiany planu/: projektowana sieć wodociągowa.

### **II INFRASTRUKTURA TECHNICZA - Zaopatrzenie w wodę.**

- 1) Ustala się zaopatrzenie w wodę z systemu wodociągowego zasilanego z ujęcia wód podziemnych.
- 2) Przewiduje się rozbudowę i modernizację sieci wodociągowej wg warunków i wytycznych uzyskanych od zarządcy sieci.
- 3) Do czasu realizacji sieci wodociągowej dopuszcza się możliwość realizacji indywidualnych ujęć wody – studni wyłącznie dla obszarów poza terenami strefy ochronnej od cmentarza.

Na obszarze objętym zmianą planu tracą moc ustalenia miejscowego planu zagospodarowania przestrzennego gminy Bełżec przyjętego Uchwałą Nr IX/54/03 Rady Gminy Bełżec z dnia 28 listopada 2003 r., opublikowanego w Dzienniku Urzędowym Województwa Lubelskiego z dnia 24 lutego 2004 r. Nr 28 poz. 698

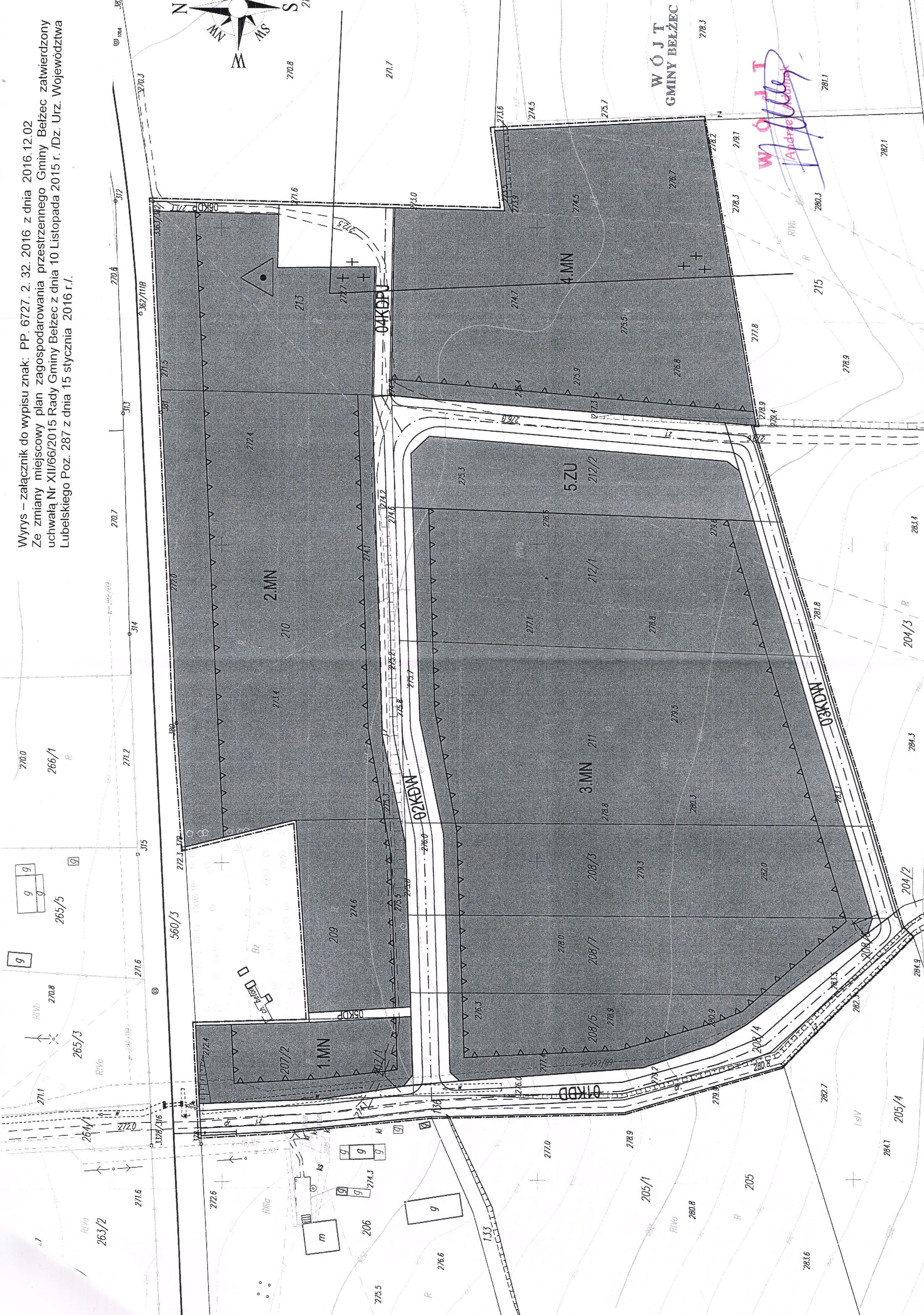
### **III. Wyrys - rysunek planu**

Rysunek planu w skali 1:1 000 1 egz.

**W Ó J T**  
*Andrzej Adamczyk*



Ze zmiany miejscowy plan zagospodarowania przestrzennego Gminy Bełżec zatwierdzony uchwałą Nr XII/666/2015 Rady Gminy Bełżec z dnia 10 Listopada 2015 r. /Dz. Urz. Województwa Lubelskiego Poz. 287 z dnia 15 stycznia 2016 r./.





Gmina Bełżec  
ul. Lwowska 5  
22-670 Bełżec

## W Y P I S

### Z USTALEŃ MIEJSCOWEGO PLANU ZAGOSPODAROWANIA PRZESTRZENNEGO GMINY BEŁŻEC

Podstawa: Miejscowy plan zagospodarowania przestrzennego Gminy Bełżec zatwierdzony uchwałą Nr IX/54/03 Rady Gminy Bełżec z dnia 28 listopada 2003 r. /Dz. Urz. Województwa Lubelskiego Nr 28, poz. 698 z dnia 24 lutego 2004 r./

Dotyczy: Budowy sieci wodociągowej wraz ze stacją uzdatniania wody dla gminy Bełżec -  
działki nr 160/2, 204/4 204/2, 205/4, 136, 560/6, 265,3, 265/5, 266/1, 429/1, 439/6,  
430/7, 430/10, 433/6 .

#### I. Ustalenia ogólne:

1. - Miejscowość Bełżec zgodnie z ustaleniami planu położona w „**Obszarze I**” określonym jako obszary aktywności gospodarczej, obejmujący tereny zlokalizowane wzdłuż tras komunikacyjnych drogowych i kolejowych oraz w „**Obszarze II – zachowawczym**” – obejmujący tereny wiejskiej, pola, łąki, lasy i dolinę rzeki Żyłki.
2. - Główne funkcje terenu: - administracyjno – usługową;
  - przedsiębiorczości gospodarczej;
  - obsługi ruchu kolejowego i drogowego;
  - obsługi rolnictwa;
  - mieszkalnictwa;
  - produkcji rolnictwa i jej obsługi;
  - turystyki i wypoczynku;
  - produkcji materiałów budowlanych z ewentualną eksploatacją surowców mineralnych.
3. Położenie terenu wg ustaleń planu:
  - tereny oznaczone symbolem „**MR**” - zabudowy wiejskiej – zagrodowej, „**UC**” - innych usług komercyjnych, „**UK**” usług kultury, „**TT**” linia kolejowa, „**RP**” uprawy polowe, „**WZ1**” zaopatrzenia w wodę, „**WZ2**” lokalizacji zbiornika wyrównawczego.
  - tereny komunikacji drogowej; drogi gminne – ruchu wolnego.

#### II. Ustalenia dla infrastruktury – zaopatrzenia w wodę :

1. Zaopatrzenie w wodę przewiduje się w oparciu o komunalne urządzenia źródłowe:
  - a) wyznacza się teren lokalizacji ujęcia wód podziemnych na działce położonej w miejscowości Bełżec dla potrzeb wodociągu zbiorowego obejmującego obszar gminy,

- b) wyznacza się teren w Bełżcu, dla lokalizacji zbiornika wyrównawczego w części wodociągu zbiorowego.
2. Projektuje się dla nowy oraz utrzymuje dla istniejących strefy ochrony bezpośredniej ujęć wody zgodnie z przepisami szczegółowymi i decyzji administracyjnych.
  3. Należy ustanowić strefy ochrony pośredniej ujęć wody na zasadach określonych ustawą z dnia 18 lipca 2001 r. Prawo wodne( Dz. U. z 2001 r. nr 115 poz. 1229).
  4. Zakłada się realizację sieci i urządzeń źródłowych według najnowszych rozwiązań technicznych w celu racjonalizacji zużycia wody.

### III. Wyrys - rysunek planu

Rysunek planu w skali 1:10 000 1 egz.

Zwolniono z opłaty skarbowe na podstawie art.7 pkt. 2  
ustawy z dnia 16.11.2006 o opłacie skarbowej  
/ Dz. U. Nr 225, poz. 1635 z 08.12. 2006r/

WÓJT  
Andrzej Adamczak



WÓJ T  
GMINY BEŁŻEC

MIEJSCOWY PLAN ZAGOSPODAROWANIA  
PRZESTRZENNEGO GMINY BEŁŻEC

Rysunek planu 1:10 000

 - lokalizacja terenu

